

Evaluering af arbejdet med den pædagogiske Læreplan

Vuggestuen Vokseværket –
Klynge IBØ-F

2022 - 2023



Arbejdet med den pædagogiske Læreplan



”Lederen af dagtilbuddet er ansvarlig for at etablere en evalueringskultur i dagtilbuddet, som skal udvikle og kvalificere det pædagogiske læringsmiljø.”

”Med evalueringskultur i dagtilbuddet forstås, at lederen har ansvar for, at det pædagogiske personale og ledelsen løbende forholder sig reflektivt til, hvordan de pædagogiske læringsmiljøer understøtter børnegruppens trivsel, læring, udvikling og dannelse.”

Hvilke dele af vores pædagogiske læringsmiljø har vi særligt haft fokus på over de sidste 2 år?

Vi har i årene 2021 – 2022 haft særligt fokus på at videreudvikle vores viden om børns leg, etablering af de fysiske læringsmiljøer, legezoner og de voksnes positionering og rolle i legen. Vi har haft stort fokus på hvordan vi sikrer den pædagogiske kvalitet over hele dagen. Der er ledelsesmæssigt arbejdet med KIDS og med temaerne ”Børns leg og eksperimenterende virksomhed” og ”Rum og læring”. Der har i Vokseværket udover personalemøder været arbejdet målrettet med børns leg og de fysiske læringsmiljøer på pædagogiske lørdage i marts 2022 og marts 2023.

Vi har i Vokseværket arbejdet målrettet på at dele børnene op i mindre grupper over hele dagen – så børnene tilbydes mindre fællesskaber med mulighed for at danne relationer til børn og voksne og mulighed for at skabe en rolig og tryk ramme omkring det fælles tredje.

Vi har ligeledes arbejdet målrettet med inddragelse af forældrerådet i arbejdet med de fysiske læringsmiljøer og deres oplevelse af – hvad miljøerne har gjort i hverdagen. Primært med fokus på afleverings – og afhentningssituationen.

Fysiske læringsmiljøer:

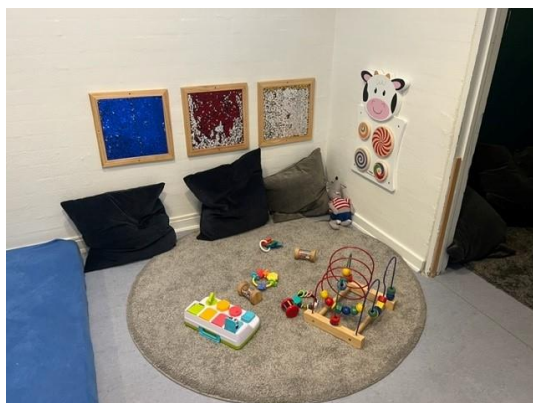
Vi har fortsat arbejdet med målrettet at skabe fysiske læringsmiljøer og legezoner, der tydeliggør hvad rummet kan bruges til. Det tydeliggør samtidig hvor i rummet den voksne skal positionere sig og indtage sin rolle i legen; *foran, ved siden af eller bagved*. Dette har skabt en tydelig ramme for – hvad man som lille barn kan bruge sin vuggestue til. Både medarbejdere og forældre oplever en fordybende ro i hverdagen – og af forældrene primært i afleveringssituationen.



Køkkenleg – vi har på de fleste stuer valgt at læringsmiljøet skal indeholde to køkkener, så vi skaber mulighed for at børnene kan spejle sig i relationen med hinanden omkring det fælles tredje.

I planlægningen af personalelørdagen i marts 2023 samarbejdede PL og de Faglige Fyrtårne om, at lave det bedst mulige afsæt for den fælles faglige retning. Hver medarbejder blev givet en læsedag – så vi sikrede at vores indretning af legezoner og læringsmiljøer blev etableret på et fælles fagligt videnskabeligt grundlag. Her benyttede vi os af bogen "Rum og Læring" og "Kom ind i legen".

PL og FF havde som udgangspunkt forudbestemt 4 zoner der som minimum skulle være til stede; "Baby-zone", fordybelse, konstruktion og parallel-leg.



Eksempel på en legezone – der imødekommer de helt små på stuen

Microovergange

Vi har i årene 2021 – 2022 fortsat arbejdet med at blive skarpere på hverdagens micro-overgange. Vi har arbejdet målrette med de voksnes roller i overgange – primært med fokus på før – og efter måltidet. Vi har fortsat fokus på, at det pædagogiske arbejde altid kommer forud for de praktiske opgaver.

DAG	FÆLLESROM	P-STUE
MANDAG	SPIRENE	RØDDER
TIRSDAG	FRØ	SPIRENE
ONSDAG	RØDDER	FRØ
TORS DAG	ALLE	RØDDER
FREDAG	ALLE	SPIRENE

DAG	BOEDE	BØRN	SKIFTE ♥
MANDAG	PERNILLE	SOFIE	IDA + LÆRKE
TIRSDAG	SOFIE	LÆRKE	IDA + PERNILLE
ONSDAG	LÆRKE	SOFIE	IDA + PERNILLE
TORS DAG	IDA	PERNILLE	LÆRKE + SOFIE
FREDAG	LÆRKE	IDA	PERNILLE + SOFIE

Vi har arbejdet målrettet med at den voksen som har positionen "Børn" også skaber et pædagogisk indhold for de børn som kan opleve at være i en "venteposition" i micro overgangen. Flere stuer arbejder med en micro-overgangs-kasse/kuffert med udvalgte pædagogiske aktiviteter.



Tid til ro og fordybelse - afskærmet fra den øvrige legezoner på stuen

Hvordan har vi organiseret vores evalueringskultur?

I Vokseværket drøfter vi vores pædagogiske praksis på de enkelte stuer på stuemøder og i fællesskab på pædagogiske planlægningsmøder (PP) og samlet i hele Vokseværket på personalemøder.

Dette skal sikre at vi holder fokus på fælles refleksion, evaluering og udvikling af hverdagspædagogikken i Vokseværket – alt sammen i et 0 – 3-årigt børneperspektiv.

På personalemøder arbejder medarbejdere på tværs af stuer og huse – her er husene sat sammen i tre teams med en stue fra hvert hus i hver team. Vi kalder disse teams for "Sparrings-team" og "Venskabsstuer".

Vi har i foråret arbejdet med evaluering af vores pædagogiske praksis – gennem video. Vi har gennem video haft fokus på måltidet/frokosten og micro overgangen før – og efter måltidet. Disse videoer blev der arbejdet med i "Sparrings-teams" ud fra udleverede evaluerings spørgsmål. Formålet med denne evaluering var at få øje på egne positioner, børn i udsatte positioner, børnenes deltagelsesmuligheder og læring.

Til evaluering af vores legezoner/læringsmiljøer arbejdes der på tværs af stuer og huse med de faglige fyrtårne som sparringspartnere og med fokus på samarbejde i Vokseværkets "sparrings-teams"

Der evalueres ud fra EVAs materiale; [Evaluerende praksis Dialogkort.pdf](#)

Vi synliggør vores pædagogiske praksis gennem foto, dagbøger og referater fra diverse møder – omhandlende pædagogik.

Vi arbejder fremadrettet på, at hver 3. stuemøde bliver et evaluerende møde – hvor vi sammen evaluere hverdagspædagogikken og de mål vi har opsat for de pædagogiske indsatser vi har valgt at arbejde med, Her kan benyttes SMTTE modellen.

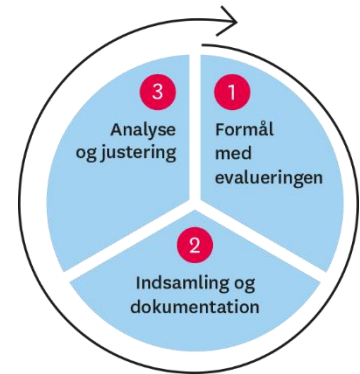
Hvordan har vi arbejdet med vores lokale skriftlige læreplan?

Vokseværket er fortsat i proces - og udvikling. Vi har arbejdet målrettet med at gøre Læreplanen til et fælles eje i Vokseværket og dermed implementere den i hverdagspædagogikken. Fokus har været på at få implementeret læreplans temaerne i vores læringsmiljøer over hele dagen - så læreplanen fortsætter med at være flydende fremfor silo - opdelt og temabaseret.

Vi arbejder fortsat med, at læreplanen er et dynamisk arbejdsredskab, som sammen med dagtilbudsloven danner det pædagogiske grundlag og barnesyn, som vi gerne vil kendes på i Vokseværket.

Vi oplever, at sammenhængen mellem læreplanen, hverdagspædagogikken og vores praksis er godt på vej og bliver styrket af den fælles faglige retning der er skabt i Vokseværket gennem et stærkt samarbejde mellem stuerne og husene. Der er skabt en forståelse for, at læreplanen er vores arbejdsredskab og fælles tredje - på vejen mod udviklingen af den pædagogiske praksis.

Evaluering og dokumentation af elementer i det pædagogiske læringsmiljø



Udvælg en eller flere evalueringer, som I har gennemført i de seneste to år, og saml op på erfaringerne ved at svare på nedenstående fire spørgsmål for hver evaluering. De fire spørgsmål knytter an til trinene i en evalueringsproces. Vælg gerne evalueringer, som betød, at I efterfølgende ændrede jeres pædagogiske praksis.

Hvad var formålet med den evaluering, vi gennemførte?

Vi har gennem fokus på legen og læringsmiljøer i mindre grupper over hele dagen skabt en øget opmærksomhed på, hvad de tydelige rammer som læringsmiljøerne sætter – giver børnene af deltagelse muligheder i eget liv i vuggestuen. Ligeledes har vi fået en øget opmærksomhed på, hvor i rummet de voksne skal positionere sig, så vi sikrer at vi altid kan tilbyde at gå foran, ved siden af og bag ved i legen med børnene.

Vores daglige arbejde med at dele børnene op i mindre grupper sikrer ligeledes en opmærksomhed på den voksnes deltagelse og positionering, samt det enkelte barns mulighed for udvikling og læring i tydelige rammer hvor der er fokus på relationen og det fælles tredje.

Hvilken pædagogisk dokumentation har vi indsamlet i arbejdet med den gennemførte evaluering?

Vi har i perioden arbejdet med legen og læringsmiljøerne som fokuspunkt, på personalemøder og pædagogiske lørdage. Vi har arbejdet på stuer – på tværs af stuer og huse. Vi har anvendt relevant teori til at understøtte arbejdet med legen og læringsmiljøer, så vi bevarer en reflekteret videnskabelig tilgang til arbejdet med og etableringen af leg og læringsmiljøer. Dette har sikret en fælles faglig retning i hverdagspædagogikken – der tager udgangspunkt i det videnskaben fortæller os fremfor synsninger og privat praktisering. Der er indsamlet video dokumentation af dele af den pædagogiske praksis for at sikre et fælles udgangspunkt for den pædagogiske refleksion over egen praksis.

Hvad lærte vi om sammenhængen mellem vores pædagogiske læringsmiljø og børnenes trivsel, læring, udvikling og dannelse?

Arbejdet med leg og læringsmiljøer i mindre grupper gav os især et indblik i den voksnes rolle indenfor de tre positioner; foran, ved siden af og bag ved og hvordan vi i legene kan skabe fokus på det fælles tredje, samt se og handle på børnenes initiativer.

Hvilke ændringer og/eller justeringer af praksis gav evalueringen anledning til?

Vi har haft særligt fokus på legen og læringsmiljøerne løbende fra slut 2021 – og 2023 ud. Vi har delt processen op i to dele, som vi har arbejdet med individuelt, vel vidende, at det ikke er to fokuspunkter der kan stå alene, da de komplimenterer hinanden i processen med den fælles faglige retning i Vokseværket.

Ved struktureret at arbejde med evaluering af legen i mindre grupper på stue - og personalemøder, blev det tydeligt hvad vores læringsmiljøer kaldte på. Og der er arbejdet intenst med læringsmiljøer fra medio 2022 – til medio 2023. Der er i sidste del af processen arbejdet med specifikke læringsmiljøer – valgt ud fra et fælles teoretisk grundlag.

Vi holder øje på tegn fra børnene; skærpes fokus på det fælles tredje, opstår der relationer, hvordan griber vi børnenes initiativ til leg med de andre børn i gruppen, hvordan hjælper vi børnene med at få øje på hinanden i legen?

Inddragelse af forældrebestyrelsen



”Forældrebestyrelsen i kommunale, selvejende og udliciterede daginstitutioner skal inddrages i udarbejdelsen og evalueringen af og opfølgningen på den pædagogiske læreplan.

Forældrebestyrelsen for den kommunale dagpleje skal inddrages i udarbejdelsen og evalueringen af og opfølgningen på den pædagogiske læreplan.”

Vi har løbende inddraget forældrerådet i vores arbejde med leg og læringsmiljøer – samt delagtiggjort dem i de tanker, overvejelser og refleksioner vi som personalegruppe har gjort og løbende undervejs.

Vi har givet dem opgaven at se om de nye læringsmiljøer har givet anledning til, at børnene indtog rummet anderledes om morgenen og om de oplevede roligere eftermiddag når de hentede deres børn.

Forældrerådet kunne vende tilbage med en oplevelse af, at deres børn kom positivt anderledes i gang med dagen og at eftermiddagene oplevedes roligere. Her havde forældrene en oplevelse af, at stuen var opdelt i tydelige legezoner og i mindre grupper der gjorde det tydeligt hvor man som barn kunne gå hen og hvad man kunne bruge sin vuggestue til.

Vi har snakket om at introducere legemanuskripter til alle forældre – så der opleves en sammenhæng mellem vuggestue og hjem. Dette ses der på efter sommerferien.

Det fremadrettede arbejde



”En systematisk og udviklende evalueringskultur er central for den løbende udvikling af den pædagogiske praksis, og målet er bedre pædagogiske læringsmiljøer for børnene gennem en systematisk evalueringskultur og en meningsfuld og udviklende feedback til det pædagogiske personale.”

Hvilke områder af vores pædagogiske læringsmiljø vil vi fremadrettet sætte mere fokus på?

Vi ønsker fremadrettet at have fokus på legen i mindre grupper, de fysiske læringsmiljøer og ikke mindst vedligehold af processerne.

Vi ønsker at gå på opdagelse i følgende:

- Hvordan sikrer vi at vi fortsat følger barnets initiativ?
- Hvordan sikrer vi, at børnene får øje på hinanden i legen?
- Hvordan sikrer vi, at vi bliver i mindre grupper og vedligeholder legen og læringsmiljøerne?
- Hvordan sikrer vi, at de voksne understøtter børnenes legefællesskaber, så de har mulighed for at danne barn-barn relationer?
- Fokus på voksen-barn relationen – hvordan understøtter vi at inviterer ind til leg, konkret og handleansende?
- At arbejdet med legezonerne og voksendeltagelsen bliver en fast del af hverdagspædagogikken
- At børnene får større mulighed for at fordybe sig sammen i de små grupper og danne relationer i de etablerede legezoner og læringsmiljøer

- At medarbejderne altid får øje på de børn, der ikke er en del af børnefællesskabet – inddrager dem i legen og giver dem sproglig opmærksomhed

Hvordan vil vi justere organiseringen af vores evalueringskultur?

Vi har tidligere, løbende og faktisk hele tiden arbejdet med legen og fysiske læringsmiljøer i Vokseværket. Vores fokus det seneste år har været – qua – minimumsnormeringerne, at opdele og bibeholde de mindre grupper. Som udgangspunkt over morgenen og formiddagene og de dage normeringen tillader dette – også om eftermiddagen.

Der skal i tæt samarbejde mellem PL og de faglige Fyrtårne arbejdes målrettet på, at justere og forankre en evaluerings kultur, som alle medarbejdere i Vokseværket kan tage ejerskab på.

Et ejerskab der gør, at vi alle kan arbejde på – at se tegn på læring hos børnene i hverdagspædagogikken, så evaluering af praksis bliver et dynamisk redskab, som udvikles løbende i takt med nye mål og fokuspunkter i hverdagspædagogikken.

Hvordan har eller vil vi på baggrund af denne evaluering ændre og/eller justere vores skriftlige pædagogiske læreplan?

Vi fortsætter med at arbejde i "sparrings-team" på tværs af stuer og huse på personalemøder. Her evaluerer vi udvalgte aspekter af hverdagen ved hjælp af video.

Vi ønsker at arbejde med spørgsmålene: Hvor var vi? – Hvor er vi? – Hvor skal vi hen? Og hvordan vi vedligeholder processerne?

Den Pædagogiske Læreplan evalueres og opdateres hvert 2. år, så den er i sync med de igangværende pædagogiske fokuspunkter. I evalueringen tages der udgangspunkt i ovenstående spørgsmål. Hvor ser vi tegn på læring?

[Tegn paa l%C3%A6ring S%C3%A5dan%20g%C3%B8r%20](#)

[Tegn pa laering redskabssider skrivbar MASTER%20feb09 0%20\(1\)](#)

